

**ОЧНЫЙ ЭТАП**  
**ПИСЬМЕННЫЙ ТУР**  
**ТЕСТОВЫЕ ЗАДАНИЯ**

**Уважаемые участники олимпиады!**

Перед Вами тестовые задания. Они выполняются на прилагающемся бланке тестирования.

Прежде чем приступать к работе обратите внимание на следующие рекомендации. 1. В тестовых заданиях закрытого типа внимательно читайте формулировку вопроса и в соответствии с этим выбирайте один или несколько вариантов ответов. Если ответов несколько, то они записываются в алфавитном порядке через запятую (например: А, Б и т.п.). 2. В вопросах на соответствия ответ нужно начинать с буквы, затем через тире ставить арабскую, а если это необходимо – римскую цифры (например: А – 1, Б – 2 и т.п. или А – 1 – I, Б – 2 – II и т.п.). 3. Тестовые задания открытого типа выполняются двумя разными способами: 1) когда идет речь о разных географических объектах, приборах и т.д., обозначенных в тексте буквами (А, Б и т.д.), ответы заносятся в соответствующем порядке (например: А) Москва, Б) Пермь и т.п.); 2) когда требуется дать однозначный ответ, он вписывается одним словом (например, море). 4. В тестовых заданиях на определение последовательности нужно указывать только буквы соответствующих ответов через запятую (например: А, Б, В, Г, Д).

**Желаем вам удачи!**

**ЗАДАНИЯ**

**1. Назовите страну (А), остров (Б), вид обезьян (В), город (Г) и фестиваль (Д), о которых идёт речь.**



(А) – наиболее экономически развитая конституционная монархия современного мира, расположенная на одноимённом архипелаге. На севере страны находится остров (Б). Здесь проживают представители самого северного вида обезьян (В). Они переносят температуры ниже  $-15^{\circ}\text{C}$  и практически всё зимнее время проводят в естественных горячих вулканических источниках. (Г) – крупнейший город острова. В нём ежегодно проводятся: весной – «Фестиваль сирени», поздней осенью – «Фестиваль Белой иллюминации», а зимой – самый известный «(Д) фестиваль», привлекающий более 2 млн туристов со всего мира.

**2. О каких российских полуострове (А) и острове (Б) идёт речь?**

На полуострове (А) наблюдается максимальная высота снежного покрова. На острове (Б) зарегистрировано большое количество туманов.



**3. Назовите остров (А), страну (Б), язык (В), пролив (Г) и государство (Д), о которых идёт речь.**

Остров (А) в политико-административном отношении является автономной единицей королевства (Б). Коренное население составляет более 80% жителей острова и говорит на одном из палеоазиатских языков (В). Впервые европейцы посетили этот остров в IX в. Повторное открытие совершил английский мореплаватель Мартин Фробишер в 1576 г. Пролив (Г) отделяет остров от государства (Д), имеющего самый старый парламент в мире.

**4. По представленным характеристикам определите субъект РФ и его соседей.**

(А) – субъект РФ, имеющий четырёх соседей. (Б) – восточный сосед занимает приморское географическое положение, но крупных морских портов не имеет. Тем не менее, в два его центра, расположенные в низовьях крупной реки, могут заходить морские суда. (В) – юго-восточный и (Г) – юго-западный соседи – титульные субъекты РФ, народы которых относятся к одной языковой группе, но исповедуют разные религии. (Д) – западный сосед имеет уникальную минерально-сырьевую базу. На его территории разрабатываются как топливное, так и рудное сырьё, ведётся его обогащение и передел.

**5. Назовите столицы стран соседей внутриконтинентального государства, образовавшегося 1 января 1993 г., флаг которого очень похож на российский и отличается от него размерами и тем, что на нём помимо полос изображён герб страны.**

(А) – столица северного соседа, образованная в 1339 г., расположена на берегах крупнейшей в стране реки, впадающей во внутреннее море бассейна Атлантического океана. (Б) – столица восточного соседа – «мать городов русских», первое упоминание о которой относится к 860 г., а с 882 г. этот город становится столицей Древнерусского государства. (В) – столица южного соседа образовалась в результате слияния двух городов, расположенных на разных берегах крупной реки. Первый из них ведёт начало с I в. до н.э., второй – с IX в. н.э. На месте (Г) – столицы западного соседа в I в. н.э. находился римский военный лагерь Виндобона, в основе наименования которого лежит понятие «лес», но только в летописи 1137 г. это поселение впервые называется городом. (Д) – столицу северо-западного соседа называют «жемчужиной Европы», т.к. она производит сильное впечатление на туристов. Исторически её ядро состоит из шести средневековых поселений.



**6. Назовите самые (А) северный, (Б) южный, (В) западный и (Г) восточный административные центры субъектов РФ, расположенные на реке (Д), о которой идёт речь.**

Это крупнейшая в мире река, относящаяся к бассейну внутреннего стока. Она берёт начало на высоте 229 м, а устье находится на 28 м ниже уровня моря. На этой реке расположены административные центры одиннадцати субъектов РФ.

**7. Установите соответствия: путешественники и исследователи – их портреты – юбилеи со дня рождения, отмечающиеся в 2011 г. у этих путешественников и исследователей.**

- А) Владимир Юльевич Визе      Б) Отто Юльевич Шмидт      В) Степан Петрович Крашенинников  
Г) Фердинанд Петрович Врангель      Д) Фрицьоф Нансен

1)



2)



3)



4)



5)



- I) 120 лет со дня рождения организатора и руководителя многих полярных экспедиций и учёного, разработавшего новую гипотезу происхождения Земли и других планет Солнечной системы
- II) 125 лет со дня рождения полярного исследователя, который, не выходя из своего кабинета, открыл остров, носящий его имя
- III) 150 лет со дня рождения полярного исследователя, общественного деятеля и большого друга Советской России
- IV) 215 лет со дня рождения мореплавателя, именем которого назван остров, являющийся «родильным домом» белых медведей
- V) 300 лет со дня рождения путешественника и географа, автора известного произведения «Описание земли Камчатки»

**8. Назовите город, о котором идёт речь.**

Этот город – центр одного из субъектов РФ. Здесь находится один из старейших университетов России, носящий имя Иммануила Канта.

**9. Среди перечисленных государств выберите те, которые входят в Содружество наций и официально признают главой своего государства монарха Соединенного королевства Великобритании и Северной Ирландии.**

- A) Багамские острова                      Б) Барбадос                      В) Белиз                      Г) Зимбабве                      Д) Камерун
- E) Папуа – Новая Гвинея                      Ж) Тринидад и Тобаго                      З) Фиджи                      И) ЮАР                      К) Ямайка

**10. Выберите неправильное утверждение для Амурской области.**



- A) входит в состав Дальневосточного экономического района и Дальневосточного федерального округа
- Б) специализируется на лесозаготовке, горнорудной и угольной промышленности, а также цветной металлургии
- В) территория будущей области была присоединена к России по решению мирной конференции после Второй опиумной войны в Китае в 1860 г.
- Г) физическая плотность населения в области составляет менее 1 чел. на кв. км
- Д) в 2010 г. через территорию области прошел магистральный нефтепровод в Китай

**11. Установите соответствия: полезное ископаемое – месторождение – страна, на территории которой оно находится.**

- |               |                  |                 |                |              |
|---------------|------------------|-----------------|----------------|--------------|
| A) алмазы     | Б) природный газ | В) бокситы      | Г) медные руды | Д) нефть     |
| 1) Чукикамата | 2) Газли         | 3) Тенгиз       | 4) Уэйпа       | 5) Мирный    |
| I) Казахстан  | II) Россия       | III) Узбекистан | IV) Чили       | V) Австралия |

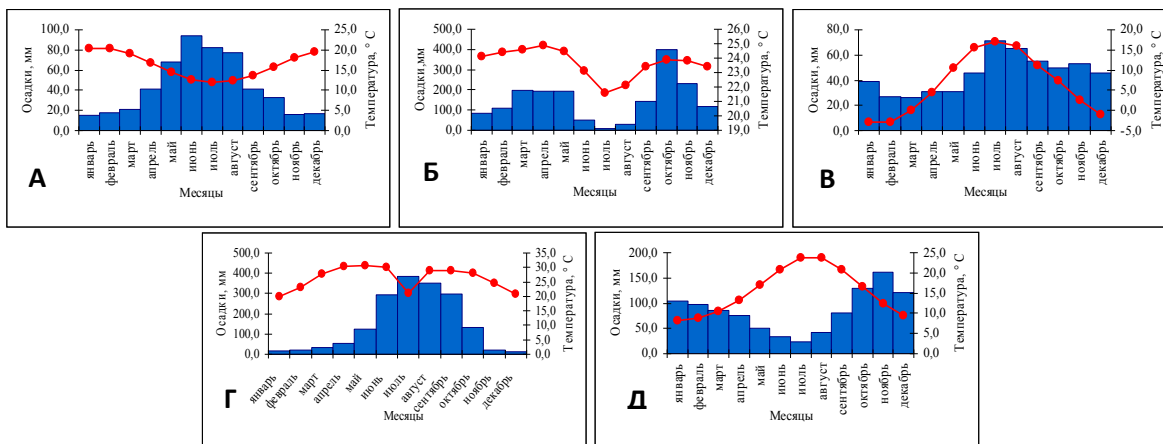
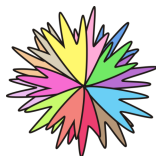
**12. Установите соответствия: река – географические координаты ее устья.**

- |                      |                      |                      |                       |                      |
|----------------------|----------------------|----------------------|-----------------------|----------------------|
| A) Днепр             | Б) Кама              | В) Парана            | Г) Рио-Гранде         | Д) Дарлинг           |
| 1) 46° с.ш. 31° в.д. | 2) 26° с.ш. 97° з.д. | 3) 34° ю.ш. 58° з.д. | 4) 34° ю.ш. 142° в.д. | 5) 55° с.ш. 49° в.д. |

**13. В топливно-энергетическом балансе ЮАР, Австралии, Польши, Китая максимальная доля в производстве тепла и энергии принадлежит этому полезному ископаемому.**

- A) нефти                      Б) горючим сланцам                      В) торфу                      Г) каменному углю                      Д) природному газу

**14. Выберите климатограмму, соответствующую городу, расположенному в субтропическом климатическом поясе южного полушария.**



15. Назовите суверенные государства, столицы которых названы в честь легендарных или реальных людей.

- А) древнегреческой богини
- Б) английского полководца времен Наполеона I
- В) 5-го президента США
- Г) сына главнокомандующего войсками голландских переселенцев в Африке
- Д) французского исследователя и колонизатора Экваториальной Африки

16. Установите соответствия: страны – структура их ВВП, отображённая в строках таблицы.

Страны	Аграрный сектор, %	Сектор обрабатывающих производств и добыча полезных ископаемых, %	Сектор сферы услуг, %
1	1,1	22,2	76,7
2	2,3	45,8	51,9
3	11,4	27,2	61,4
4	0	27,6	72,4
5	5,0	46,0	49,0

17. Великий русский учёный-энциклопедист Михаил Васильевич Ломоносов в 1758 г. возглавил это учреждение.

- А) Географический департамент Академии наук
- Б) Депо карт
- В) Кунсткамера
- Г) Московский университет
- Д) Петербургская Академия наук



18. Выберите народное название географического объекта, принятое на русском севере, соответствующее определению «длинный относительно узкий пролив».

- А) губа
- Б) кошки
- В) нос
- Г) тундра
- Д) шар

19. Выберите географический термин, которому соответствует определение: «Минеральное образование преимущественно в осадочных горных породах округлой и неправильной, формы. Образуется благодаря стяжению рассеянных в породе веществ и накоплению их вокруг какого-либо ядра или центра (костей животных, раковин, минерального зерна и т.д.)».

- А) конвекция
- Б) конвергенция
- В) конденсация
- Г) конкреция
- Д) концессия

20. Выберите неверное утверждение.

- А) Карское море является окраинным



- Б) внутриматериковые моря далеко вдаются в сушу, например, Азовское
- В) самые большие по площади моря – Филиппинское, Аравийское, Коралловое
- Г) примером внутреннего моря может служить Каспийское
- Д) моря Банда, Сулавеси, Яванское относятся к межостровным

**21. Для большинства рек нашей страны характерно весеннее половодье. Выберите факторы, влияющие на уровень воды в реке весной.**

- А) высота снежного покрова
- Б) запас воды в снеге
- В) промерзание грунтов
- Г) влагозапасы в почве с осени
- Д) продолжительность снеготаяния

**22. Выберите географический объект, встречающийся в пустынях.**

- А) талик
- Б) тальвег
- В) тарын
- Г) такыр
- Д) торос

**23. Из каждой строки выпишите процессы, явления и объекты, не характерные для Зарубежной Европы.**



- А) выветривание, вулканизм, карст, термокарст, речная эрозия
- Б) меандры, ледостав, наледь, половодье, эстуарий
- В) мольстрем, течение, волнение, прилив, цунами
- Г) полярный фронт, температурная аномалия, туман, тайфун, бора
- Д) тундра, альпийские луга, степь, пуща, мангры

**24. Заполните пропуски в утверждениях.**

- А) зимой над Северной Монголией и Забайкальем образуется Азиатский барический ...
- Б) два максимума осадков наблюдаются в ... типе климата
- В) температурная инверсия – ... температуры с высотой
- Г) коэффициент увлажнения – это отношение суммы осадков к ...
- Д) ... – самый жаркий материк

**25. Назовите часы (А), два варианта прибора (Б) и (В), погоду (Г), время суток (Д).**



Часы – прибор для определения времени. Самыми древними часами являются (А). Существует два основных варианта этого старинного прибора: (Б) и (В). Определить время по таким часам нельзя в (Г) погоду и в (Д) время суток. В Пермском крае прибор для определения времени является памятником истории и находится в городе Очёр.

**26. Назовите страну (А), острова (Б), море (В), залив (Г) и город (Д), о которых идёт речь.**

Турку – один из старейший городов республики (А). Это крупнейший порт своей страны город, имеющий паромное сообщение с (Б) островами, расположенными в (В) море на входе в (Г) залив. Это центр третьей по численности населения городской агломерации в своей стране после (Д) и Тампере.

**27. Выделите субъект РФ, на территории которого находится самое северное почтовое отделение в мире, работающее по будням в течение одного часа (с 10-00 до 11-00).**

- А) Архангельская область
- Б) Красноярский край
- В) Мурманская область
- Г) Республика Саха (Якутия)
- Д) Чукотский автономный округ



**28. Назовите злаковую культуру, о которой идёт речь.**

Эту культуру в России называли сарацинским зерном или сарацинской пшеницей, а затем сорочинским пшеном, а с XIX в. употребляется её современное название. Она является одной из древнейших продовольственных сельскохозяйственных культур. Её одомашнивание произошло около 9 тысяч лет назад. Из её зерна производят крупу, крахмал, алкогольные напитки, сладости. Зародыши культуры используются в масляной промышленности. На основе соломы производят бумагу, картон, плетёные изделия. Отруби используются в животноводстве как корм для животных. Остающаяся после переработки шелуха может использоваться для производства электрической энергии. Энергетическая установка способна перерабатывать до 3 тонн шелухи в сутки и вырабатывать до 50 кВт электроэнергии. Выращивая на одном поле разные сорта этой культуры, посаженные по определенной схеме, фермеры создают интересные зарисовки и полноценные картины на своих полях.



**29. Выберите остров (архипелаг), на территории которого действует самая северная в мире железная дорога, полностью проходящая под землёй и обслуживающая угольные шахты.**

А) Гренландия    Б) Исландия    В) Канадский Арктический архипелаг    Г) Новая Земля    Д) Шпицберген

**30. Дайте второе общепринятое название явления, о котором идёт речь.**

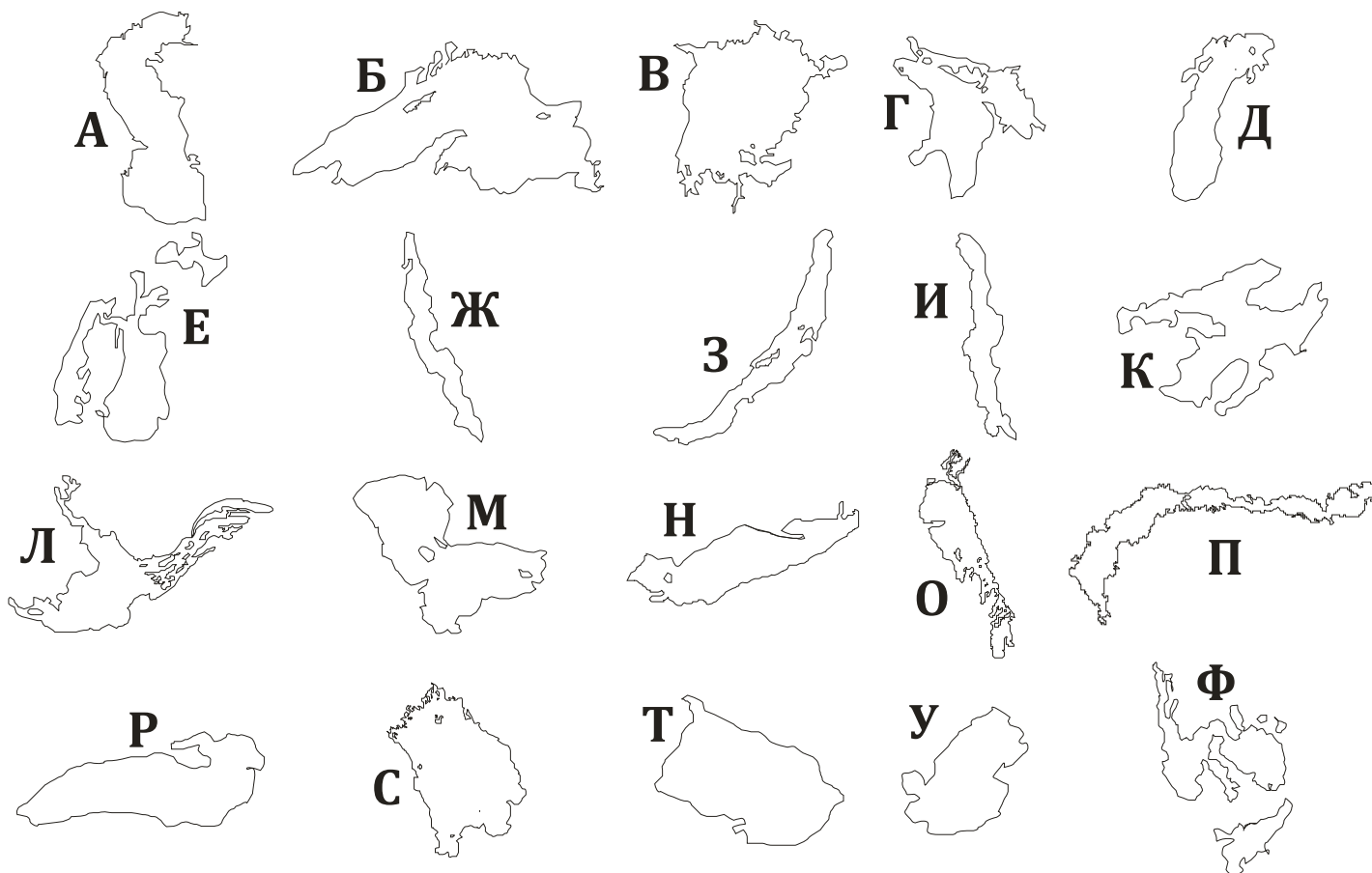
В поэме Александра Сергеевича Пушкина «Медный всадник» говорится об астрономических сумерках, которые характерны для субполярных и полярных широт.



«И, не пуская тьму ночную  
На золотые небеса,  
Одна заря сменить другую  
Спешит, дав ночи полчаса...»

## ЗАДАНИЯ ПО КАРТЕ

**Уважаемые участники олимпиады!** Перед вами картосхемы двадцати крупнейших по площади акваторий озёр мира, расставленные в порядке убывания названного показателя. Они выполнены в разных масштабах, но ориентированы одинаково: в направлении север – юг. Ниже, в алфавитном порядке, приведены названия и характеристики этих озёр. Установите соответствия: картосхема озера – его название и описание. Заполните прилагающийся бланк ответов на задания картографического тура. **Желаем вам удачи!**



1. **Аральское море** – бессточный солёный водоём в Туранской низменности. В течение своей истории оно неоднократно претерпевало трансгрессии и регрессии — увеличения и последующие усыхания. По данным экспертов европейской космической ассоциации оно может исчезнуть к 2020 г. Об этом свидетельствуют снимки, сделанные в 2006–2009 гг., на которых видно, что восточная часть Аральского моря потеряла 80% водной поверхности.

2. **Байкал** – самое глубокое озеро мира (1637 м). Единственная река, берущая начало в этом озере – Ангара. О них сложена красивая легенда. Была у могучего седого богатыря Байкала единственная любимая дочь – Ангара. Услышала она о красавце Енисее, славном потомке Саяна и решила повидаться с ним. Отец запрещал даже думать о юноше и нашел ей жениха – богатого и смелого красавца Иркута. Ангара не согласилась с выбором Байкала, вырвалась из каменных стен и помчалась к своему желанному Енисею. Увидел могучий Байкал убегающую дочь, ударил по седой горе, отломил от берега целый утес и с проклятием бросил его ей вслед. Не попал. Ангара была уже далеко. А камень так и лежит до сих пор на том месте, где прорвала утесы Ангара. В наро-



де его зовут Шаманским камнем. Люди говорят: «Байкал разгневался, сорвёт Шаманский камень, Байкал выпрыгнет из берегов и настигнет свою дочь, затопив всё на пути своими водами».

3. **Балхаш** – бессточное озеро в Балхаш-Алакольской котловине, разделённое полуостровом Сарыесик на две части: западную пресную и восточную солоноватую. Название переводится с казахского языка как «кочковатое болотистое место, топь». В прошлом существовали и другие названия озера: Атракколь – «отделяющее озеро», т.к. оно служило племенной границей; Кокчетениз – «море кокченцев», одного из тюркских племен; Актениз – «белое море», т.е. «западное» для племен, двигавшихся по Джунгарскому проходу и др.

4. **Бангвеулу** – крупное мелководное озеро в Замбии, открытое в 1868 г. английским путешественником Дэвидом Ливингстоном. Оно расположено на высоте 1140 м над уровнем моря. Бангвеулу питается водами множества рек, крупнейшей из которых является р. Чамбези. Из озера вытекает р. Луапула, относящаяся к бассейну р. Конго (Заир). Берега его заболочены, заросли камышами и осокой.

5. **Большое Медвежье** – крупнейшее озеро Канады, расположенное в Северо-Западных территориях. Его котловина образовалась в результате углубления тектонической впадины древними ледниками. Озеро имеет прозрачную воду зеленоватого цвета. Из него вытекает р. Большая Медвежья, приток р. Макензи. Берега озера – высокие, скалистые, сильно расчленённые, покрытые хвойным лесом.

6. **Большое Невольничье** – ледниково-тектоническое озеро на северо-западе Канады. Племя индейцев атапасков, жившее на этом озере, получило от своих более сильных соседей алгонкинов прозвище «будущие рабы», «невольники». Англичанами этот этноним усвоен в кальке слейв (slave – «раб, невольник»), и от него получило название озеро Great Slave Lake. На российских картах оно фигурирует под именем – Большое Невольничье озеро.

7. **Верхнее** – самое большое по площади акватории пресное озеро мира. Его северо-восточная часть находится в Канаде, западная и южная – в США. Оно входит в систему Великих озёр. Сток воды осуществляется по р. Сент-Мэрис в оз. Гурон. Котловина озера имеет тектоническое происхождение. В четвертичное время она подвергалась воздействию ледниковой эрозии. Северные берега озера скалистые и высокие, южные – преимущественно низменные и песчаные. Береговая линия сильно изрезана. Озеро имеет несколько заливов: Кивино, Уайтфиш и др. На озере есть острова, крупнейший из которых – о. Айл-Ройал.

8. **Виктория** – самое большое по площади акватории озеро Африки. Оно было открыто в 1858 г. английским путешественником и исследователем Джоном Хеннингом Спиком. После сооружения в 1954 г. плотины Оуэн-Фолс на р. Виктория-Нил, озеро превращено в водохранилище, в результате чего уровень воды в нем повысился на 3 м. На территории озера находятся знаменитые заповедники и национальные парки. Наиболее интересен национальный парк острова Рубондо.

9. **Виннипег** – одно из трёх озёр, являющееся остатком обширного приледникового оз. Агассис. Крупнейшая река, впадающая в озеро – р. Саскачеван, а вытекающая – р. Нельсон, несущая свои воды в Гудзонов залив. Из-за длинной узкой формы озеро имеет разнообразие интересных эффектов ветра и волны, включая крутые короткие волны высотой до одного метра на его южном берегу. Этот процесс называется «поток ветра».

10. **Гурон** – второе по величине озеро в системе Великих озёр. Оно соединяется р. Сент-Мэрис с оз. Верхнее и проливом Макино с оз. Мичиган, а его сток осуществляется по р. Сент-Клэр в оз. Эри. Озеро получило название по индейскому племени, проживавшему на его берегах. Это племя было увековечено Генри Лонгфелло в его поэме «Песнь о Гайавате»: «Вдоль потоков, по равнинам, / Шли вожди от всех народов, / Шли Чоктосы и Команчи, / Шли Шошоны и Омоги, / Шли Гуроны и Мэндэны, / Делаверы и Могоки, / Черноногие и Поны, / Оджибвеи и Дакоты – / Шли к горам Большой Равнины, / Пред лицо Владыки Жизни».







11. **Каспийское море** – бессточный солёный водоём, имеющий характерные морские и озёрные признаки. Оно расположено преимущественно в зонах полупустынь и пустынь внутренней области Евразии и омывает берега пяти стран: России, Казахстана, Туркмении, Ирана и Азербайджана. Уровень Каспийского моря находится ниже уровня Мирового океана, подвержен значительным многолетним колебаниям в связи с изменениями увлажнённости его бассейна и тектоническими процессами.

12. **Ладожское** – ледниково-тектоническое озеро на северо-западе европейской части России. Через Ладожское озеро из Скандинавии через Восточную Европу в Византию с IX в. проходил водный путь «Из варяг в греки». Во время Великой Отечественной войны большая часть побережья Ладожского озера была оккупирована фашистами. В юго-западной части озера (от порта Основец по Ладожскому озеру: в навигацию – водным транспортом на Кобону и Новую Ладугу, в ледостав – автомобильным транспортом на Кобону) с сентября 1941 г. по март 1943 г. действовала Дорога жизни. Она связывала находящийся в блокаде г. Ленинград с остальной территорией страны.

13. **Маракайбо** – озеро в Венесуэле. Рафаэль Сабатини в «Одиссее капитана Блада» описывал его так. «Огромное пресноводное озеро Маракайбо тянулось в длину на сто двадцать миль, кое-где достигая такой же ширины. Его питали несколько рек, стекавших со снежных хребтов, окружавших озеро с двух сторон. <...> озеро это имеет форму гигантской бутылки с горлышком, направленным в сторону моря у города Маракайбо. За этим горлышком озеро расширяется снова, а ближе к морю лежат два длинных острова – Вихилиас и Лас Паломас, закрывая выход в океан. Единственный путь для кораблей любой осадки проходит между этими островами через узкий пролив. К берегам острова Лас Паломас могут пристать только небольшие, мелкосидящие суда, за исключением его восточной оконечности, где, господствуя над узким выходом в море, высится мощный форт <...>». В XVI в. оз. Маракайбо было излюбленным местом стоянки морских пиратов. На берегах озера располагались дома, построенные на сваях. Увидев их, Америго Веспуччи назвал здешние места «Маленькой Венецией» (отсюда и название страны – Венесуэла).

14. **Мичиган** – третье по величине озеро в системе Великих озёр и единственное, расположенное полностью на территории США. Соединено с оз. Гурон проливом Макино, с системой р. Миссисипи – судоходным каналом Чикаго – Локпорт. С точки зрения гидрографии Мичиган и Гурон образуют единую систему, но географически их принято считать отдельными озёрами. На озере расположено несколько островов: Бивер, Северный Маниту, Южный Маниту.

15. **Ньяса** – озеро, расположенное в Восточно-Африканской зоне разломов, в тектонической впадине на высоте 472 м. Название традиционно связывается с термином «озеро», известным в формах ньяса, ньянза, ньянца, ньянджа. В Республике Малави, которой принадлежит большая часть побережья, оно официально называется Малави, по названию страны и этнической группы. В Танзании и Мозамбике используется название Ньяса.

16. **Онтарио** – пятое по величине озеро в системе Великих озёр. Оно связано с оз. Эри р. Ниагарой, но суда проходят из одного озера в другое по каналу Уэлленд, который находится в Канаде. Группа островов, расположенных в восточной части озера, стесняет выход р. Святого Лаврентия, поэтому здесь построено несколько каналов: канал Ридо соединяет озеро с р. Оттавой, система канала Эри – с р. Гудзон. После сооружения в 1958 г. плотины на р. Св. Лаврентия Онтарио находится в подпоре.

17. **Танганьика** – самое глубокое озеро Африки. Оно было открыто в 1858 г. английским исследователем, лингвистом и антропологом Ричардом Бертоном, который объяснял название Танганьика как «объединение вод». Другой англичанин – журналист, путешественник и исследователь Гэнри Мортон Стэнли (настоящее имя – Джон Роулэндс) выводил название из kitonga «озеро», nika «равнина». Более поздние исследователи обращали внимание на возможность выделе-

ния в названии пуика – суахили «саванна, степь, заброшенная земля» и элемента tanga, неоднократно встречающегося в топонимии Восточной Африки.

18. **Чад** – бессточное озеро в Центральной Африке, расположенное в сопредельных районах Чада, Камеруна, Нигерии и Нигера. Западные и южные берега низкие, большей частью заболоченные, а северо-восточные и восточные – сильно изрезаны, около них располагаются многочисленные острова. Площадь и глубина озера меняется в зависимости от многолетних колебаний стока. В Чад впадают рр. Шари и Комадугу-Йобе. Около устьев рек вода пресная, в остальной части озера – слабо солоноватая. В Чаде постоянно происходит смена воды благодаря значительному подземному оттоку, питающему грунтовые воды прилегающих районов.

19. **Эйр** – крупнейшее бессточное озеро Австралии. Оно расположено ниже уровня Мирового океана (– 16 м) в зоне пустынь. Озеро наполняется водой только летом от криков (водотоков с непостоянным течением), в остальные сезоны года пересыхает, представляя собой солончак. Оно было открыто в 1840 г. исследователем Австралии, губернатором некоторых британских колоний на островах Карибского моря, в т.ч. Ямайки, Джоном Эдвардом Эйром. В честь него озеро и получило название во второй половине XIX в.

20. **Эри** – четвёртое по площади акватории и самое мелкое озеро в системе Великих озёр. Оно соединено р. Сент-Клэр с оз. Гурон, р. Ниагарой и каналом Уэлленд с оз. Онтарио. Канал Эри соединяет озеро с р. Гудзон. Топоним Эри происходит от названия ирокезского племени эриелхонан, жившего на его берегах. В буквальном переводе на русский язык оно означает «длинный хвост» и относится к кугуару. Не случайно французы называли их «народом кошки».

## РАСЧЁТНЫЕ И ЛОГИЧЕСКИЕ ГЕОГРАФИЧЕСКИЕ ЗАДАЧИ

### Уважаемые участники олимпиады!

Перед Вами расчётные и логические географические задачи. Они выполняются на прилагающихся бланках с соответствующими номерами. **Желаем вам удачи!**

### РАСЧЁТНЫЕ ГЕОГРАФИЧЕСКИЕ ЗАДАЧИ

1. Численность населения любой территории изменяется вследствие двух основных процессов: естественного и механического воспроизводства. Существует множество вариантов изменения численности населения в течение определённого периода. Этот показатель может увеличиваться: А) при естественном и механическом приросте; Б) при естественном приросте, но механической убыли; В) при механическом приросте, но естественной убыли. Численность населения может сокращаться: Г) при естественной и механической убыли; Д) при естественной убыли, но механическом приросте; Е) при механической убыли, но естественном приросте.

В представленной таблице приведены основные демографические показатели России за 2007 – 2009 гг.

Год	Численность населения, тыс. чел.	Рождаемость, тыс. чел.	Смертность, тыс. чел.	Иммиграция, тыс. чел.	Эмиграция, тыс. чел.
2007	142220,9	1610,1	2080,4	305,2	47,0
2008	142008,8	1713,9	2075,9	307,2	39,5
2009	141903,9	1761,7	2010,5	291,9	32,5

**Какой вариант (А, Б, В, Г, Д или Е) изменения численности населения был характерен для нашей страны в 2008 г.? Рассчитайте коэффициент общего воспроизводства населения России на 2008 г.**



2. Участники олимпиады по географии поспорили, до какого города быстрее дойдёт письмо от Деда Мороза из Великого Устюга: А) Ивделя, Б) Оренбурга или В) Тулы.

Координаты городов: Великий Устюг – 61° с.ш., 46° в.д.; Ивдель – 61° с.ш., 60° в.д.; Оренбург – 52° с.ш., 55° в.д.; Тула – 54° с.ш., 38° в.д.

**Длина дуг в 1° меридианов и параллелей на эллипсоиде Красовского**

Широта, градус	Длина дуги в 1 градус параллели по широте, км	Длина дуги в 1 градус меридиана по широте, км	Широта, градус	Длина дуги в 1 градус параллели по широте, км	Длина дуги в 1 градус меридиана по широте, км
52	68,7	111,3	57	60,7	111,4
53	67,1	111,3	58	59,1	111,4
54	65,6	111,3	59	57,5	111,4
55	64,0	111,3	60	55,8	111,4
56	62,4	111,4	61	54,1	111,4

**Напишите букву (А, Б или В), соответствующую городу, до которого письмо дойдёт быстрее. Вычислите расстояние в километрах от Великого Устюга до этого города.**

3. В представленной таблице приведены некоторые характеристики рек А, Б, В, Г.

Река	Абсолютная высота истока, м	Абсолютная высота устья, м	Длина, км
А	530	107	1573
Б	665	188	2516
В	1112	314	3814
Г	926	389	2726

На данных реках можно развивать гидроэнергетику. Допустим, что ГЭС можно построить на реке любой длины, уклон русла которой превышает 25 см/км. При решении данной задачи другие географические особенности местности (объем переносимой воды в поперечном сечении русла, особенности рельефа и т.д.) не учитываются.

**Укажите, на какой из данных рек (А, Б, В или Г) наиболее эффективно строить гидроэлектростанцию? Чему равен уклон русла данной реки?**

4. Из пункта 1 в пункт 2 турист должен пройти 10 км по азимуту 315° в северо-западном направлении. Через 5 км он к ограде. Ограда представляет собой квадрат со стороной 100 м. Маршрут туриста оказался перпендикулярен одной из её сторон. Турист решает обойти ограду с левой стороны, чтобы выйти на точку продолжения маршрута.

**На сколько метров (А) – 0, (Б) – 50, (В) – 100, (Г) – 150 или (Д) – 200 увеличится маршрут туриста, если известно, что он вышел к середине одной из сторон ограды? Определите азимут третьей стороны ограды.**

**ЛОГИЧЕСКИЕ ГЕОГРАФИЧЕСКИЕ ЗАДАЧИ**

5. В каждой строке приведены утверждения, одно из которых соответствует понятию «шалыга», а другие противоречат здравому смыслу.

А) тип жилища, напоминающего шалаш, у айнов – малого коренного сибирского народа, проживающего на берегах р. Лена



- Б) береговой лёд в низовьях р. Волга, образующийся весной во время ледостава, который после таяния подтопляет всю Волго-Ахтубинскую пойму  
В) подводная мель или низменный намывной островок на северном побережье Каспийского моря  
Г) заповедный массив сосново-елового леса в Алтайском крае, в котором наряду с растительными сообществами охраняются лиса фенек и вомбат  
Д) трещёбный район южнокорейского даунтауна, в котором проживают преимущественно вьетнамцы

**Дайте пояснения по каждой строке, почему написанное в ней утверждение соответствует или не соответствует понятию «шалыга».**

6. На территории России кормовые угодья составляют 77 млн га.

Кормовые угодья – земельные участки, растительный покров которых используется на сено, сенаж, силос, травяную муку и для выпаса скота. К ним относятся природные сенокосы и пастбища, включая лесные и улучшенные, оленьи пастбища, залежи, временно используемые для кормовых целей, участки, занятые кустарником, болота и др., а также культурные пастбища. Кормовыми угодьями являются и аласы.

На рисунке изображены этапы образования аласов.

**Что такое «аласы»? В каких природных условиях они образуются? Объясните этапы образования аласов.**

